



IDIS Solution Suite

Manuel du logiciel

Services de fédération

Avant de lire ce manuel

Ce manuel d'utilisation explique comment travailler avec IDIS Solution Suite, une solution d'intégration réseau qui permet de commander des caméras réseau et des serveurs vidéo à distance.

Dans le présent manuel, l'expression système IDIS Solution Suite fait référence à l'ordinateur sur lequel l'application IDIS Solution Suite est exécutée. Le terme périphérique quant à lui désigne une caméra réseau ou un serveur vidéo réseau.

L'application suivante est fournie avec IDIS Solution Suite :

Démarrer > IDIS Solution Suite > Utilitaire > ProblemReporter (contactez le distributeur d'IDIS Solution Suite pour obtenir la **clé secrète**.)

Droits d'auteur

© 2015 IDIS Co., Ltd.

IDIS Co., Ltd. se réserve tous les droits en rapport avec ce manuel de l'utilisateur.

L'utilisation ou la copie de ce manuel, en tout ou en partie, sans l'autorisation préalable d'IDIS Co., Ltd. est formellement interdite.



Le contenu du présent manuel de l'utilisateur peut être modifié sans préavis suite, par exemple, à des améliorations des fonctionnalités du produit.

Marques déposées

IDIS est une marque déposée d'IDIS Co., Ltd.

Les autres noms de société et de produit sont des marques déposées qui appartiennent à leur détenteurs respectifs.

Texte

Symbole	Type	Description
	Mise en garde	Informations importantes relatives à une fonction spécifique
	Remarque	Informations utiles relatives à une fonction spécifique

DEEE (Déchets d'équipements électriques et électroniques)

Mise au rebut adéquate de ce produit

(applicable à l'Union européenne et autres pays européens qui ont adopté un système de collecte séparé)



Ce signe sur le produit ou dans la documentation qui l'accompagne indique qu'il ne peut être mis au rebut avec les autres déchets ménagers à la fin de sa vie utile. Afin d'éviter tout risque pour l'environnement ou la santé suite à une mise au rebut sans contrôle, séparez cet équipement des autres types de déchets et recyclez-le de manière responsable afin de promouvoir la réutilisation durable des ressources matérielles.

Les particuliers doivent contacter le distributeur où ils ont acheté le produit ou les autorités locales afin d'obtenir toutes les informations utiles relatives au recyclage de cet article sans risque pour l'environnement.

Les entreprises doivent contacter leur fournisseur et vérifiez les conditions générales du contrat d'achat. Ce produit ne doit pas être mélangé avec d'autres déchets industriels pour la mise au rebut.

Table des matières

1

1^{re} partie - introduction 4

Schéma du système	4
Service de surveillance enregistré sur service de fédération	4
Service de sauvegarde enregistré sur service d'administration	5
Service de sauvegarde enregistré sur service de fédération	6

2

2^e partie - installation 7

Informations sur le produit	7
Contenu du paquet	7
Configuration requise	7
Installation	9
Système serveur	9
Système client	12
Mise à niveau automatique	15
Configuration du service de mise à niveau	15
Mise à niveau	15
Désinstallation	17

3

3^e partie - prise en main 18

Exécution des services	18
Connexion	18
Configuration du système	19
Enregistrer le service	21
Surveillance de vidéo en direct	22
Lecture d'une vidéo enregistrée	23

4

4^e partie - présentation du système 24

Service Manager	24
Configuration	25
Client	26
Liste de sites	27

1^{re} partie - introduction

Ce document décrit l'installation et l'utilisation du logiciel IDIS Solution Suite Federation, développé en vue d'une utilisation conjointe avec IDIS Solution Suite Standard.

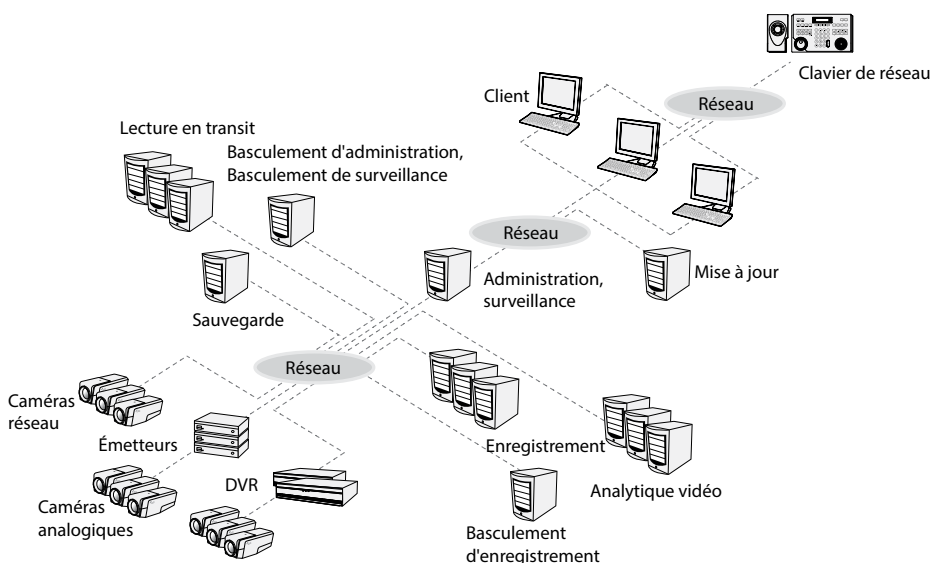
Le service de fédération permet de surveiller une vidéo en direct de périphériques enregistrés sur les services d'administration et de lire les vidéos enregistrées sur les serveurs d'enregistrement qui sont enregistrés dans les services d'administration. Si un service de sauvegarde est enregistré sur un service de fédération, le système IDIS Solution Suite permet de réaliser la sauvegarde d'une vidéo enregistrée sur les serveurs d'enregistrement et les DVR enregistrés sur un service d'administration. Si des services de surveillance sont enregistrés sur un service de fédération, le système IDIS Solution Suite permet de contrôler les événements signalés depuis les services de surveillance enregistrés sur le service d'administration, dans le système client de service de fédération.



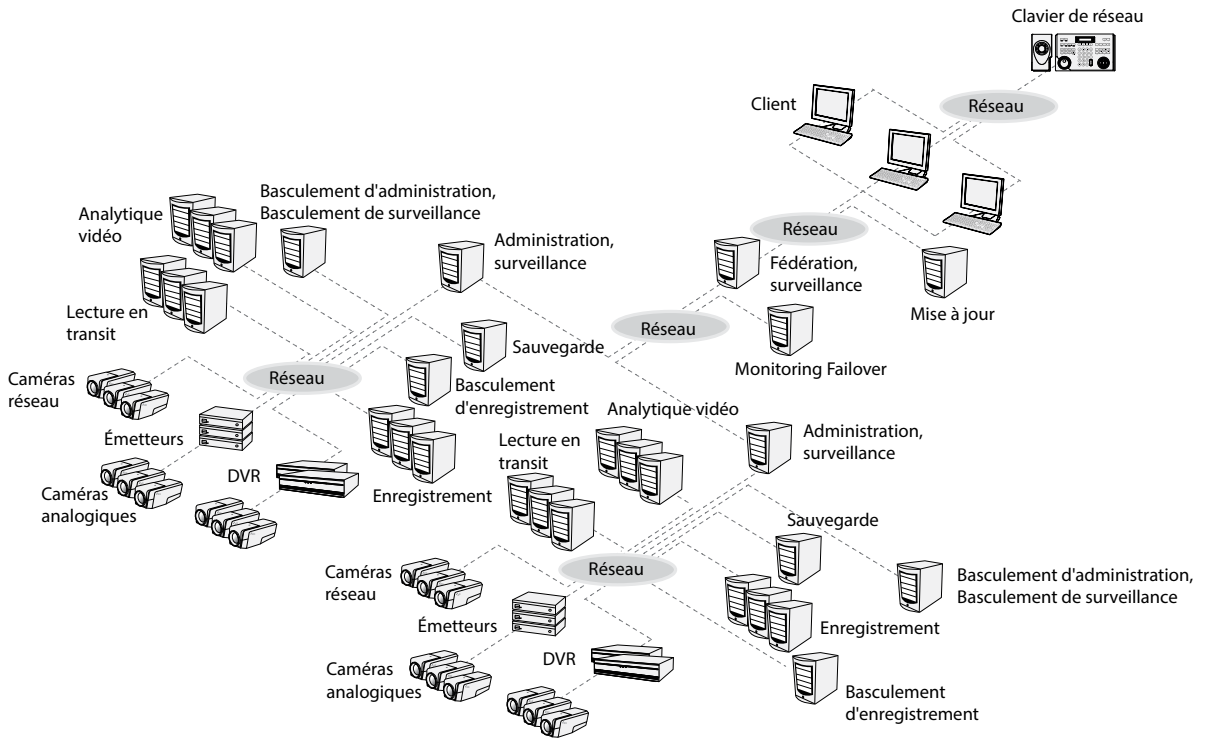
- Ce produit contient des éléments logiciels développés par OpenSSL Project en vue d'une utilisation dans l'OpenSSL Toolkit (<http://www.openssl.org/>).
- Le logiciel contenu dans ce produit contient des éléments Open Sources. Nous pouvons vous fournir le code source correspondant complet. Consultez le guide du code source sur le CD du logiciel (OpenSourceGuide\OpenSourceGuide.pdf) ou dans le document imprimé qui accompagne le manuel.

Schéma du système

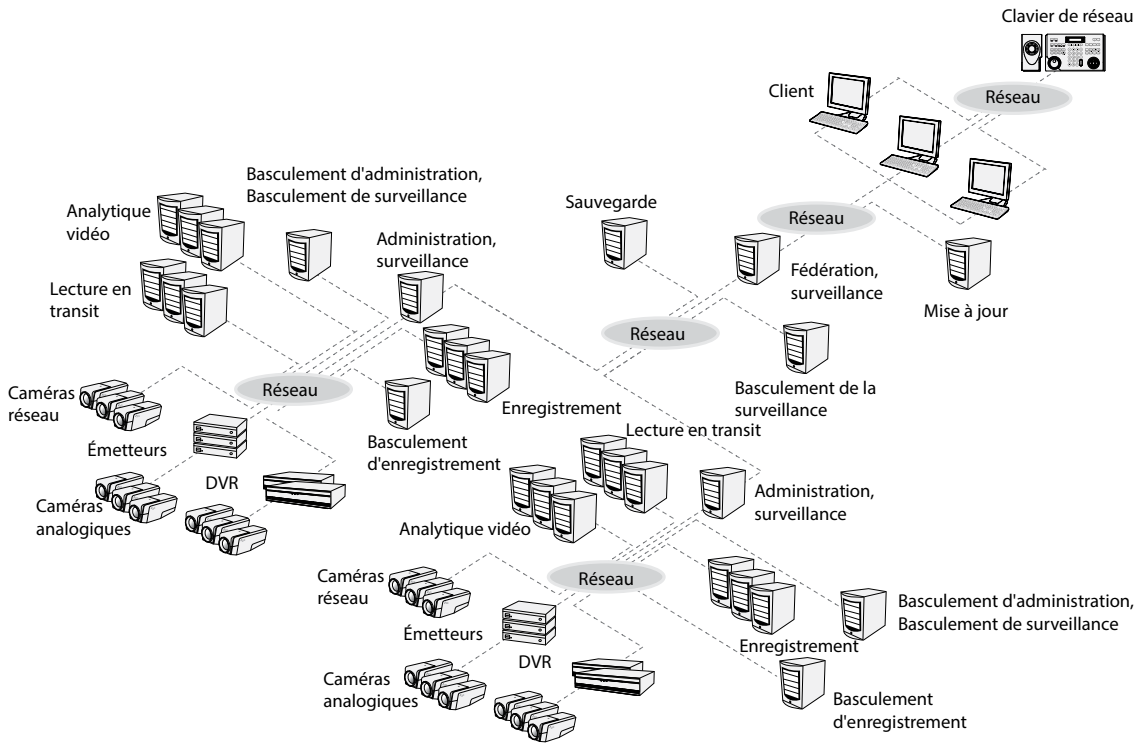
Service de surveillance enregistré sur service de fédération



Service de sauvegarde enregistré sur service d'administration



Service de sauvegarde enregistré sur service de fédération



2^e partie - installation

Informations sur le produit

Contenu du paquet

- CD d'installation
 - Manuel d'utilisation
 - Clé WIBU (dongle USB)
- Si une clé WIBU est débranchée d'un serveur d'administration, l'application IDIS Solution Suite ne fonctionnera pas correctement.
- Arrêtez l'exécution de tous les services avant de brancher ou de débrancher une clé WIBU.

Configuration requise

Systeme serveur

	Recommandé
Système d'exploitation	Microsoft® Windows® XP 32 bits /Vista (Home Standard, Business, Ultimate, Enterprise), Microsoft® Windows® 7 (Home Premium, Professional, Ultimate), Microsoft® Windows® 8 (Pro, Enterprise), Microsoft® Windows® Server 2003/2008
Processeur	Intel Core II Quad 8200 2,33 GHz/Intel Xeon 3,0 GHz ou supérieur
RAM	2 Go minimum
VGA	AMD Radeon™ HD 2400 ou NVIDIA GeForce FX5500 (AMD recommandé) (1024x768, 24bpp ou supérieur)
Disque dur	2 Go minimum d'espace disponible
LAN	Gigabit Ethernet ou supérieur

Système client

	Recommandé	Minimum
Système d'exploitation	Microsoft® Windows® 7 64 bits (Home Premium, Professional, Ultimate) (Microsoft® Windows® 8 (Pro, Enterprise) compatible)	Microsoft® Windows® XP Home SP 3
Processeur	Intel Core II Quad 8200 2,33 GHz ou supérieur	Intel Pentium IV 3,0 GHz ou supérieur
RAM	2 Go minimum	1,5 Go minimum
VGA	AMD Radeon™ HD 3650 ou NVIDIA GeForce 8400GS (AMD recommandé) (1024x768, 24bpp ou supérieur)	AMD Radeon™ HD 2400 ou NVIDIA GeForce FX5500 (AMD recommandé) (1024x768, 24bpp ou supérieur)
Disque dur	350 Mo minimum d'espace disponible	350 Mo minimum d'espace disponible
LAN	Gigabit Ethernet ou supérieur	Ethernet 10/100 Mbps ou supérieur

- Le service IDIS Solution Suite (hors service d'analytique vidéo) s'installe et s'exécute en mode de compatibilité 32 bits ou 64 bits. Le service d'analytique vidéo et les diverses applications IDIS Solution Suite (Client et Service Manager, par exemple) s'inscrivent comme des applications 32 bits. Si vous l'installez sur une version 64 bits de Microsoft® Windows® Vista ou suivant, elle fonctionne en mode de compatibilité 32 bits.

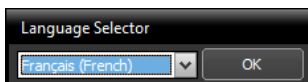
Installation

- ✓ Désactivez la fonction d'économie d'énergie Windows de l'ordinateur : menu **Démarrer** → **Options d'alimentation** → attribuez la valeur **Jamais** à **Éteindre l'écran** et **Mettre l'ordinateur en veille** (**Options d'alimentation** → onglet **Modes de gestion de l'alimentation** → attribuez la valeur **Jamais** à **Éteindre le moniteur** et **Arrêt des disques durs** sous Microsoft® Windows® XP).

- ⚠ Si votre ordinateur est déjà doté d'une version plus ancienne d'IDIS Solution Suite, un écran s'affichera et vous demandera de réaliser la mise à niveau du logiciel. Dans ce cas, suivez les instructions à l'écran.

Systeme serveur

- 1 Introduisez le CD contenant le logiciel dans le serveur de fédération.
- 2 Exécutez le fichier **Setup.exe** depuis le CD.
 - ✓ Il se peut que la fenêtre **Contrôle de compte utilisateur** s'ouvre si vous utilisez le système d'exploitation Microsoft® Windows® Vista ou suivant. Cliquez sur **Permettre** et installez le logiciel conformément aux instructions.
- 3 Sélectionnez la langue dans laquelle vous souhaitez exécuter l'application, puis cliquez sur **OK**.

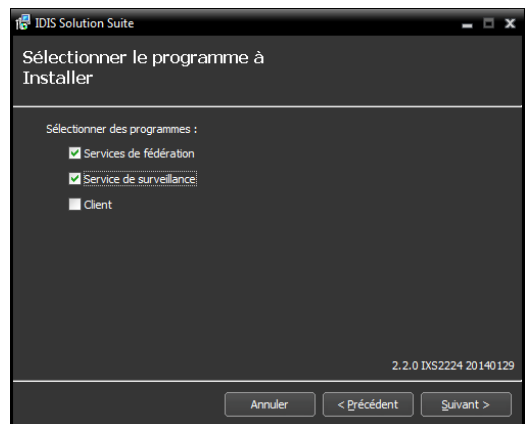


- ✓ Pour que la langue sélectionnée s'affiche correctement, le système d'exploitation de l'ordinateur doit prendre en charge la sélection.
- Pour changer la langue de l'interface d'IDIS Solution Suite après que le logiciel a été installé, choisissez **Sélecteur de langue** dans **IDIS Solution Suite** → dossier **Utilitaire** du menu **Démarrer** avant d'exécuter l'application **IDIS Solution Suite**.

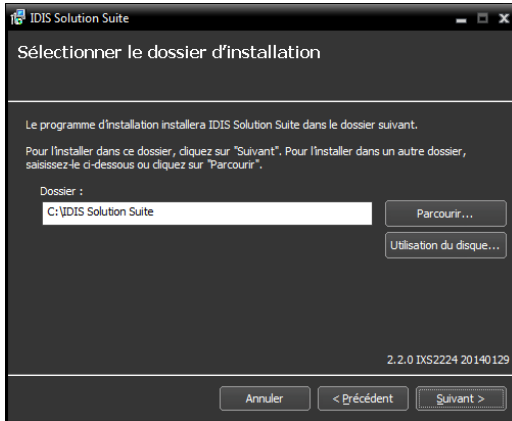
- 4 Quand l'écran suivant apparaît, sélectionnez **Installer**, puis cliquez sur **Suivant**.



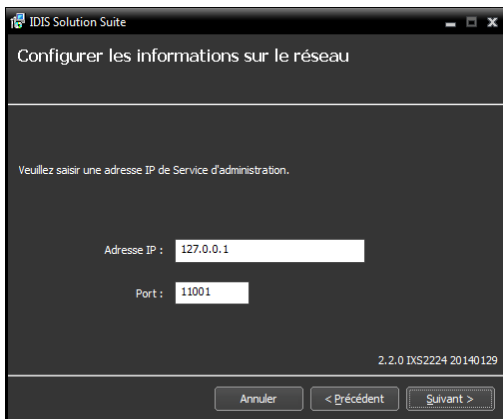
- 5 Sélectionnez **Services de fédération** et **Service de surveillance**, puis cliquez sur **Suivant**.



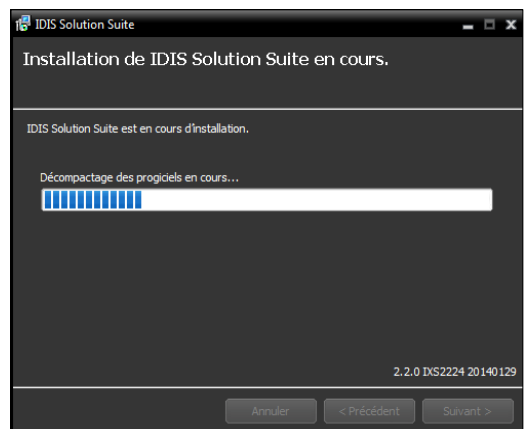
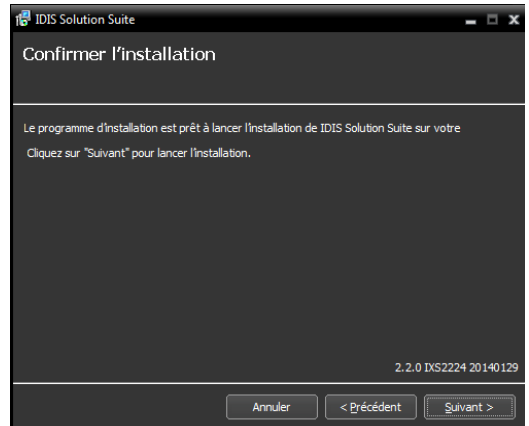
- 6 Indiquez le dossier dans lequel les services devront être installés. Cliquez sur le bouton **Utilisation du disque...** afin d'afficher l'espace disponible et l'espace requis pour l'installation sur chaque disque dur. Cliquez ensuite sur **Suivant**.



- 7 Si le service est installé sur des ordinateurs différents, il faudra saisir l'adresse IP et le numéro de port du service de fédération lors de l'installation du service de surveillance. Le cas échéant, vous pouvez modifier les paramètres dans l'application Service Manager une fois l'installation terminée. Quand l'installation est terminée, le service de surveillance est connecté aux services de fédération via le réseau si les deux services fonctionnent.



- 8 Quand les écrans suivants s'affichent, cliquez sur **Suivant**.

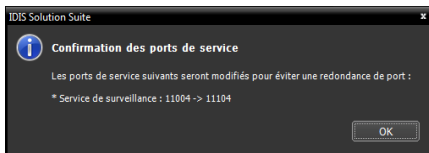




- L'écran suivant apparaît sous le système d'exploitation Microsoft® Windows® Vista ou suivant. Il est conseillé de cocher la case **Désactiver le service Windows WS-Discovery (FdpHost, FDResPub)**. Si vous ne cochez pas la case, l'application IDIS Solution Suite ne peut réaliser un balayage automatique des périphériques à l'aide du protocole ONVIF™ Conformance.

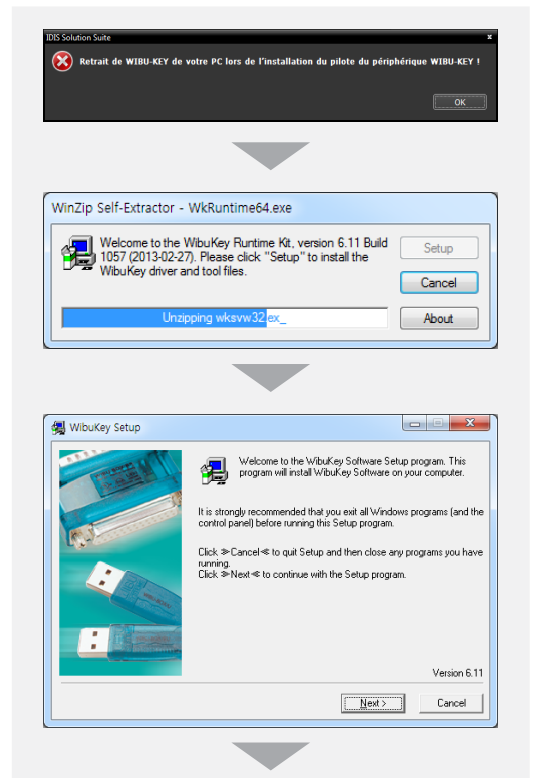
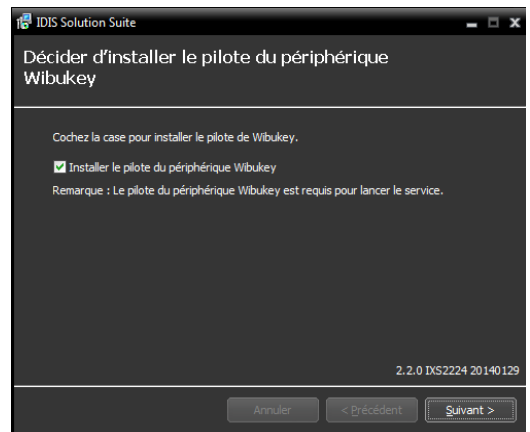


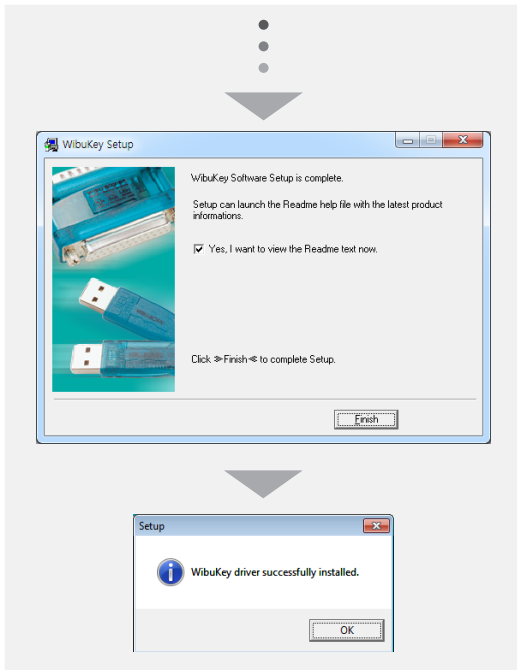
- L'écran suivant apparaît lorsque le numéro de port du service en cours d'installation est déjà utilisé et l'écran affiche alors le numéro de port qui sera utilisé. Le numéro de port changé sera appliqué quand le service commence à fonctionner après l'installation.



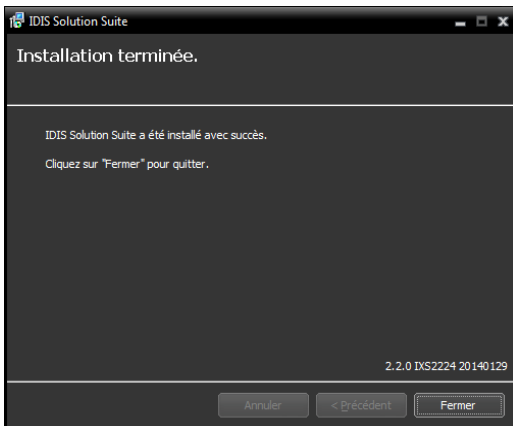
- **Les bibliothèques d'exécution .NET Framework et Visual C++** sont installées automatiquement. Cette procédure peut durer plusieurs minutes. Cette étape de l'installation sera ignorée si les programmes sont déjà installés sur l'ordinateur.


- 9 Débranchez la clé WIBU du serveur si celle-ci était branchée. Installez ensuite le pilote de la clé WIBU conformément aux instructions.





10 Quand l'écran suivant s'affiche, cliquez sur le bouton **Fermer** pour terminer l'installation.



Une fois que l'installation des services a réussi, les services, l'application Service Manager (l'icône ) apparaît dans la zone de notification de la barre de tâches) et l'application de configuration sont exécutés automatiquement.

11 Connectez les clés WIBU au serveur de fédération.

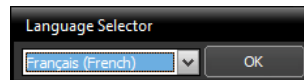
Système client

1 Introduisez le CD contenant le logiciel dans l'ordinateur client.

2 Exécutez le fichier **Setup.exe** depuis le CD.

Il se peut que la fenêtre **Contrôle de compte utilisateur** s'ouvre si vous utilisez le système d'exploitation Microsoft® Windows® Vista ou suivant. Cliquez sur **Permettre** et installez le logiciel conformément aux instructions.

3 Sélectionnez la langue dans laquelle vous souhaitez exécuter l'application, puis cliquez sur **OK**.



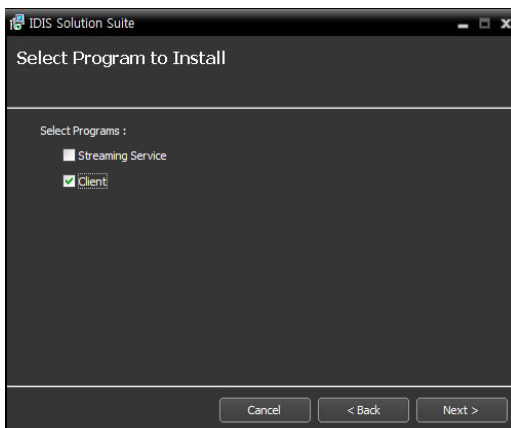
• Pour que la langue sélectionnée s'affiche correctement, le système d'exploitation de l'ordinateur doit prendre en charge la sélection.

• Pour changer la langue de l'interface d'IDIS Solution Suite après que le logiciel a été installé, choisissez **Sélecteur de langue** dans **IDIS Solution Suite** → dossier **Utilitaire** du menu **Démarrer** avant d'exécuter l'application **IDIS Solution Suite**.

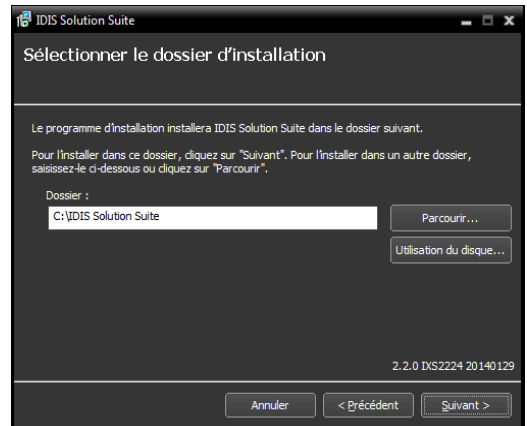
- 4 Quand l'écran suivant apparaît, sélectionnez **Installer**, puis cliquez sur **Suivant**.



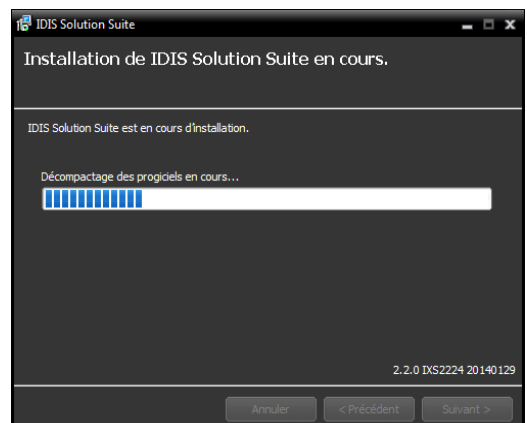
- 5 Sélectionnez **Client**, puis cliquez sur **Suivant**.



- 6 Indiquez le dossier dans lequel l'application client devra être installée. Cliquez sur le bouton **Utilisation du disque...** afin d'afficher l'espace disponible et l'espace requis pour l'installation sur chaque disque dur. Cliquez ensuite sur **Suivant**.



- 7 Quand les écrans suivants s'affichent, cliquez sur **Suivant**.



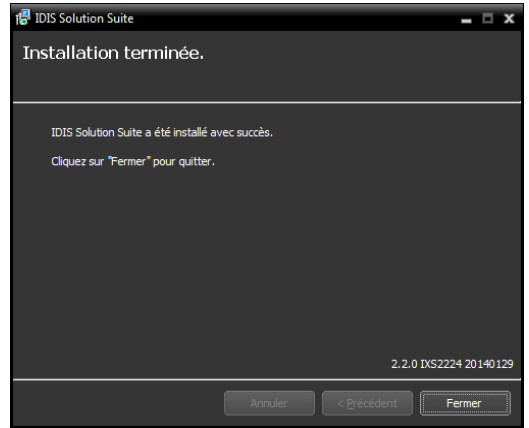


- L'écran suivant apparaît sous le système d'exploitation Microsoft® Windows® Vista ou suivant. Il est conseillé de cocher la case **Désactiver le service Windows WS-Discovery (FdpHost, FDResPub)**. Si vous ne cochez pas la case, l'application IDIS Solution Suite ne peut réaliser un balayage automatique des périphériques à l'aide du protocole ONVIF™ Conformance.



- **Les bibliothèques d'exécution .NET Framework et Visual C++** sont installées automatiquement. Cette procédure peut durer plusieurs minutes. Cette étape de l'installation sera ignorée si les programmes sont déjà installés sur l'ordinateur.

- 8 Quand l'écran suivant s'affiche, cliquez sur le bouton **Fermer** pour terminer l'installation.



Mise à niveau automatique

Vous pouvez mettre tous les services à niveau automatiquement en exécutant le service de mise à niveau et en désignant le fichier d'installation de la version du logiciel à mettre à niveau.

Configuration du service de mise à niveau

- 1 Exécutez l'application **Service Manager** sur le serveur de fédération.

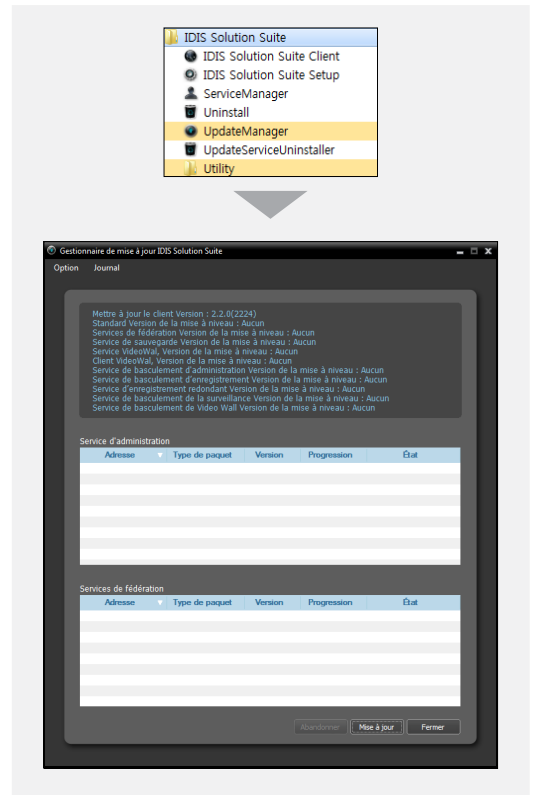


- 2 Cliquez sur le menu **Option**, puis sélectionnez **Mettre à jour les paquets** et sélectionnez l'onglet **Service de mise à niveau**. Cochez la case **Utiliser** et saisissez l'adresse IP et le numéro de port du serveur de mise à jour. Consultez le manuel d'utilisation d'IDIS Solution Suite Standard pour obtenir plus d'informations sur l'installation du service de mise à niveau.



Mise à niveau

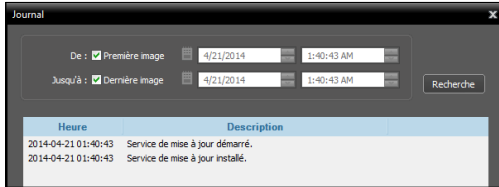
- 1 Ouvrez le menu **Démarrer** dans le serveur de mise à jour → Cliquez sur **IDIS Solution Suite** → Exécutez l'application **Gestionnaire de mise à jour**.



- **Option** : désigne le fichier de mise à niveau ou définit le numéro de port pour le serveur de mise à jour
 - **Mettre à jour les paquets** : désigne le chemin d'accès au dossier du fichier d'installation de la mise à niveau.
 - **Configuration de port** : définit numéro du port pour le serveur de mise à jour.

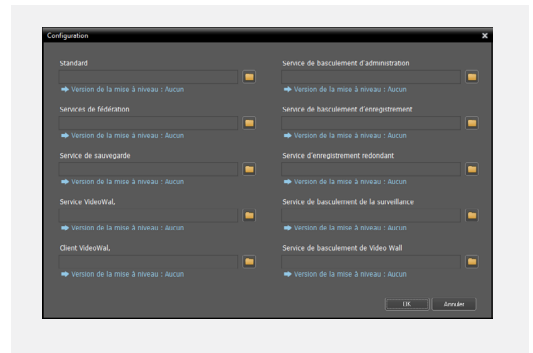
2e partie - installation


- **Journal** : l'option **Afficher le journal** permet de vérifier et de lancer une recherche dans le journal système.



Définissez l'intervalle de temps du journal, puis cliquez sur **Recherche** afin d'afficher les informations du journal. Sélectionnez **Première image** pour afficher l'entrée la plus ancienne quelle que soit la date. Sélectionnez **Dernière image** pour afficher l'entrée la plus récente quelle que soit la date.

- 2 Cliquez sur le menu **Option** et sélectionnez **Mettre à jour les paquets**.



Cliquez sur le bouton  et désignez le chemin d'accès au dossier du fichier d'installation de la mise à niveau. Cliquez sur le bouton **OK**.

- 3 Cliquez sur le bouton **Mise à jour** en bas de l'écran de **Gestionnaire de mise à jour**. Si l'application IDIS Solution Suite service n'est pas installée sur un système client, le bouton **Mise à jour** met à niveau l'application client. Pour les systèmes serveur, chaque service se connecte à intervalle régulier au service de mise à niveau et réalise la mise à niveau automatiquement si nécessaire.

Désinstallation

- Commencez par arrêter l'exécution des services et de l'application client.

La désinstallation d'IDIS Solution Suite peut ne pas se dérouler correctement si elle s'opère pendant que les services ou l'application client sont en cours d'exécution.

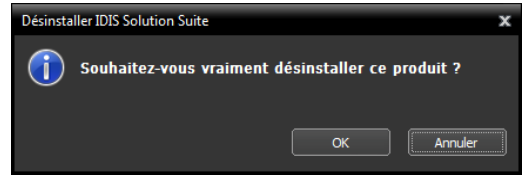
L'application IDIS Solution Suite doit être désinstallée conformément à la procédure ci-après. Si vous supprimez le logiciel d'installation manuellement, l'application IDIS Solution Suite ne pourra être désinstallée ou réinstallée.

- Ouvrez le menu **Démarrer**, puis cliquez sur **IDIS Solution Suite**. Cliquez sur **Désinstaller IDIS Solution Suite**.

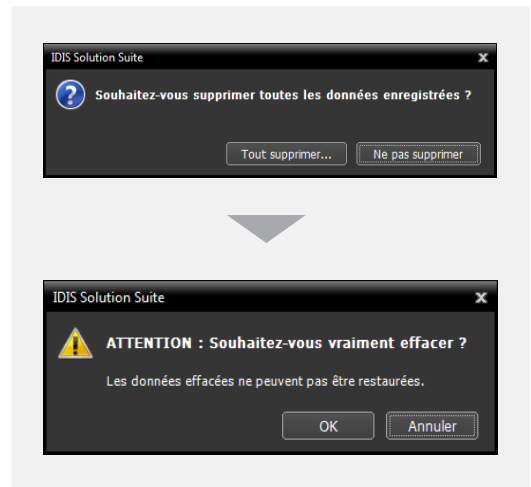
Vous pouvez désinstaller l'application à l'aide du CD du logiciel. Introduisez le CD dans le serveur de fédération ou l'ordinateur client, puis exécutez le fichier **Setup.exe**. Sélectionnez **Supprimer**, puis cliquez sur **Suivant**.



- Cliquez sur **OK** lorsque les écrans suivants apparaissent.



- Cliquez sur le bouton **Tout supprimer** ou **Ne pas supprimer** lorsque les écrans suivants apparaissent. Cliquez sur **Tout supprimer** pour supprimer toutes les données enregistrées, y compris les vidéos enregistrées et les paramètres antérieurs du système. Le bouton **Ne pas supprimer** désinstalle l'application sans supprimer les données enregistrées et conserve toutes les données enregistrées dans le système.



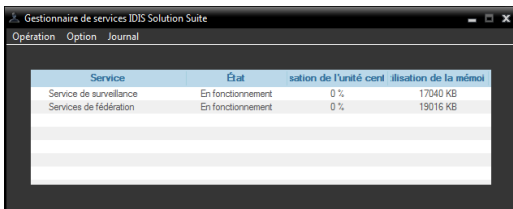
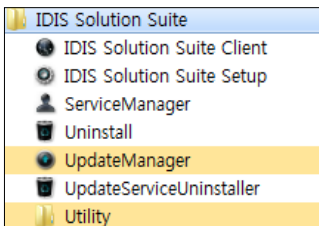
Une fois supprimées, les données ne peuvent pas être restaurées.

- Cliquez su **OK** pour terminer la désinstallation.

3^e partie - prise en main

Exécution des services

Quand les services sont installés, ils sont exécutés automatiquement. Il est également possible de lancer ou d'arrêter des services manuellement. Ouvrez le menu **Démarrer** → Cliquez sur **IDIS Solution Suite** → Exécutez l'application **Service Manager**.

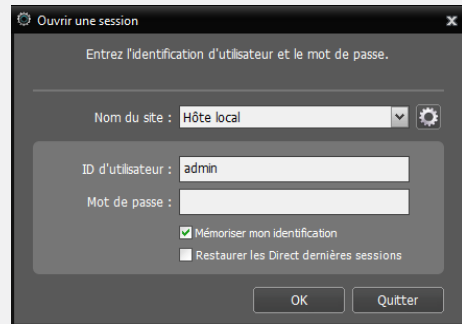
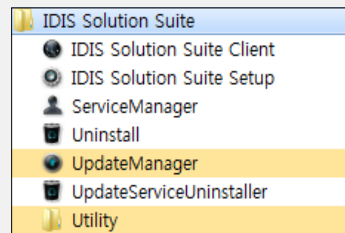


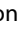
Vérifiez l'état des services. Si un des services n'apparaît pas avec l'état **En fonctionnement** sous **État**, lancez les services manuellement. Consultez le manuel d'utilisation d'IDIS Solution Suite Standard pour obtenir les détails sur l'application **Service Manager**.

Connexion

Vous devez vous connecter au service de fédération de la manière suivante lors de l'exécution des applications de configuration et client.

Ouvrez le menu **Démarrer** → Cliquez sur **IDIS Solution Suite** → Exécutez l'application **IDIS Solution Suite Setup** ou **IDIS Solution Suite Client** et saisissez les informations de connexion.

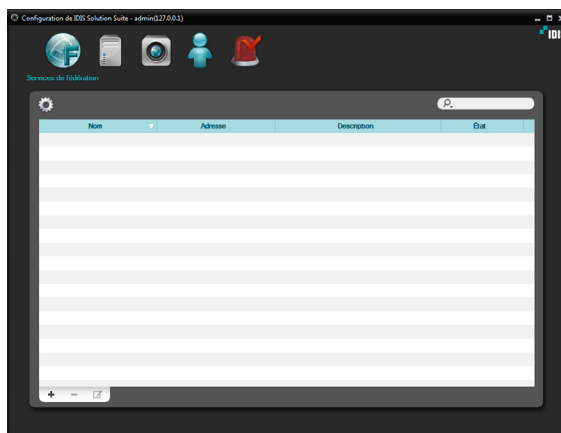


- **Nom du site** : sélectionnez les services de fédération auquel se connecter dans la liste. Sélectionnez **Hôte local** en tant que paramètre par défaut si le service de fédération est exécuté sur le système actuel. Vous pouvez ajouter d'autres services de fédération à la liste ou modifier les informations d'un service de fédération de la liste en cliquant sur le bouton  à droite.

- **Nom du site, Adresse du service, Port du service** : désignez le nom du service de fédération et saisissez l'adresse IP et le numéro de port du serveur de fédération (par défaut : 11001).
- **ID d'utilisateur, Mot de passe** : saisissez votre ID d'utilisateur et votre mot de passe. L'ID d'utilisateur par défaut est **admin** et le mot de passe par défaut est **12345678**. Vous pouvez modifier l'ID d'utilisateur et le mot de passe dans le menu Utilisateur. Consultez le manuel d'utilisation d'IDIS Solution Suite Standard pour obtenir plus d'informations.
- **Mémoriser mon identification** : cochez la case si vous souhaitez mémoriser votre identification pour les ouvertures de session.
- **Restaurer les Direct dernières sessions** : cochez la case si vous souhaitez restaurer les sessions de surveillance en direct antérieures dans les panneaux Direct actuel de l'application client (uniquement pris en charge pour l'application client).

Configuration du système

Exécutez l'application de configuration et configurez le serveur de fédération.



Cliquez sur le bouton  (configuration système) pour afficher l'écran de configuration du système.

FEN



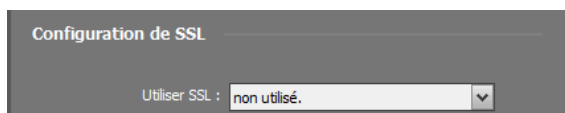
Configuration du FEN

Adresse du serveur :

Server Port : (10000~12000)

- **Adresse du serveur, Server Port:** saisissez l'adresse IP (nom de domaine) et le numéro de port du serveur FEN sur lequel le serveur d'administration à enregistré sur le serveur de fédération est enregistré.

SSL

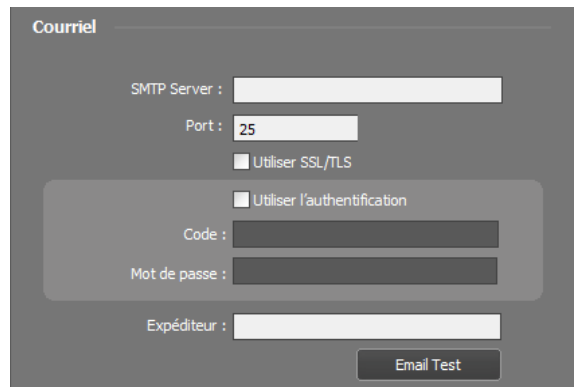


Configuration de SSL

Utiliser SSL :

Utiliser SSL: permet d'améliorer la sécurité des transferts de données entre les services de l'application IDIS Solution Suite grâce au protocole SSL (Secure Sockets Layer). La fonction SSL peut entraîner la congestion du serveur de fédération en fonction du niveau de sécurité. Connectez-vous à nouveau à l'application IDIS Solution Suite après avoir modifié le paramètre. Quand le paramètre a été modifié, tous les services qui sont actuellement connectés au service de fédération se reconnectent et les applications IDIS Solution Suite Setup et IDIS Solution Suite Client sont déconnectées.

Courriel



Courriel

SMTP Server :

Port :

Utiliser SSL/TLS

Utiliser l'authentification

Code :

Mot de passe :

Expéditeur :

Email Test

Saisissez les informations sur le serveur SMTP.

- **SMTP Server, Port:** saisissez l'adresse électronique et le numéro de port du serveur SMTP. Sélectionnez Utiliser SSL/TLS si le serveur SMTP requiert l'authentification SSL (Secure Sockets Layer).
- **Utiliser l'authentification:** sélectionnez et saisissez l'ID et le mot de passe si le serveur SMTP requiert l'authentification.
- **Expéditeur:** saisissez l'adresse électronique de l'expéditeur.
- **Email Test:** cliquez sur le bouton pour confirmer l'exactitude des informations du serveur SMTP.

Notification

Notification

Destinataire : +

Connexion au service de notification

Notification de disque presque plein

Disque quasiment plein : (Service de sauvegarde)

99 %

Le système IDIS Solution Suite peut signaler une déconnexion du service par courriel.

- **Destinataire** : cliquez sur le bouton **+** en bas pour saisir les courriels des destinataires.
- **Connexion au service de notification** : envoie un courriel aux destinataires lorsqu'un service est déconnecté du service de fédération.
- **Notification de disque presque plein**: envoie un courriel aux destinataires lorsque le système détecte que le pourcentage d'espace de stockage défini pour le disque dur a été utilisé.

Événement

Configurer l'événement

Planification d'événement : non utilisé.

Gestion des événements : Périphériques de contrôle

Temporisation : non utilisé.

Configurez l'option de planification de gestion des événements.

- **Planification d'événement**: active ou désactive le menu **Gestion des événements**. Consultez le point **Configuration (25 page)** pour en savoir plus sur le menu Gestion des événements.
 - **Utilisé**: vous informe des événements basés sur les réglages dans le menu **Gestion des événements**.
 - **Non utilisé**: vous informe des événements basés sur les réglages dans les options suivantes de **Gestion des événements**.

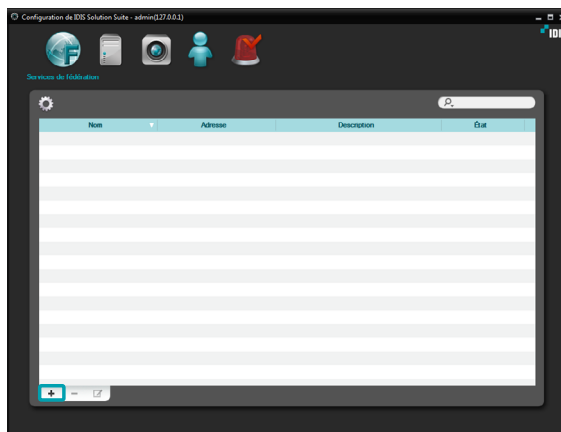
• Gestion des événements

- **Périphériques de contrôle**: signale les événements détectés sur les caméras de surveillance dans le panneau Direct ou Carte.
 - **Tous les périphériques** : signale les événements détectés sur les caméras enregistrées dans le service de fédération.
- **Temporisation**: le service de fédération ne vous informe pas du même type d'événements détecté pour la même caméra pour la durée indiquée après la survenue du premier événement.

Enregistrer le service

Vous devez enregistrer les services d'administration dans les services de fédération.

Ouvrez le menu **Démarrer** → Cliquez sur **IDIS Solution Suite** → Exécutez l'application **IDIS Solution Suite Setup** et saisissez les informations de connexion.



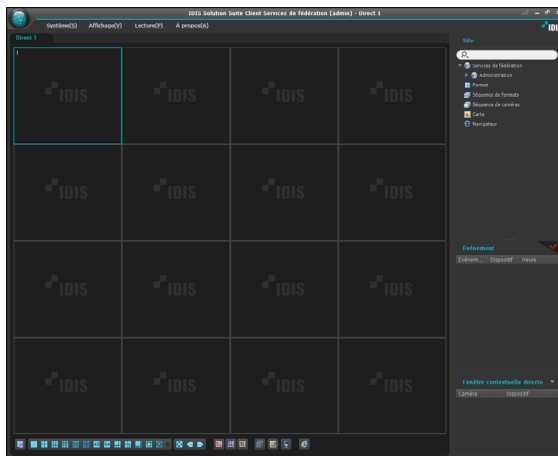
- 1 Cliquez sur le bouton **+** en bas. La fenêtre **Services de fédération** s'ouvre. Saisissez les informations du service d'administration à enregistrer.



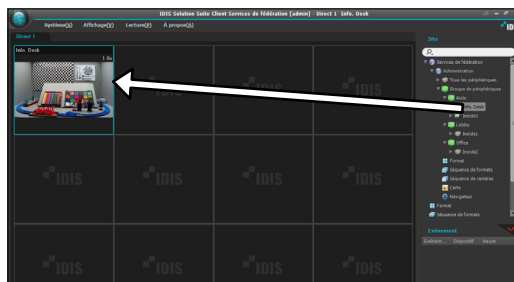
- **Nom du site** : saisissez le nom du service d'administration.
- **Adresse du service, Port** : affiche l'adresse IP et le numéro de port du serveur d'administration.
 - **Utiliser FEN**: si le serveur d'administration utilise la fonction FEN, la sélection de Use FEN (Utiliser FEN) vous permet de saisir le nom FEN du serveur d'administration enregistré sur le serveur FEN au lieu de l'adresse IP.
 - **Utiliser une IP externe** : cliquez sur le bouton **Configuration** et saisissez l'adresse IP externe et le numéro de port du serveur d'administration.
- **Code, Mot de passe** : saisissez l'ID et le mot de passe utilisés pour la connexion au service d'administration. Seuls les utilisateurs du groupe **Administrateur** sont autorisés à se connecter au service d'administration depuis le service de fédération.
- **Test de connexion** : cliquez sur le bouton pour tester la connexion au service d'administration à l'aide des informations saisies ci-dessus.

Surveillance de vidéo en direct

Ouvrez le menu **Démarrer** → Cliquez sur **IDIS Solution Suite** → Exécutez l'application **IDIS Solution Suite Client** et saisissez les informations de connexion.

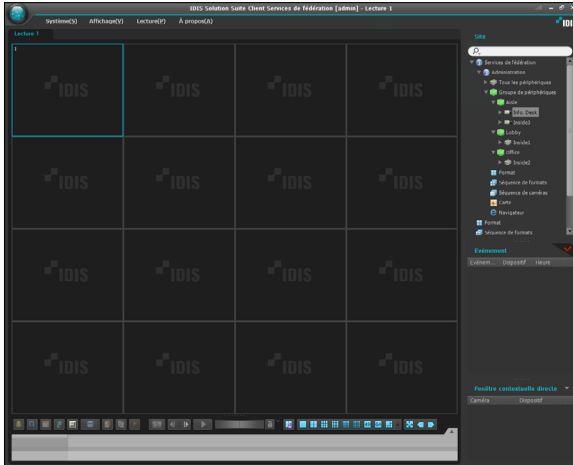


- 1 Confirmez que les services d'administration ont été ajouté au **Service de fédération** dans la liste **Site**.
- 2 Cliquez sur l'onglet **Direct** sur la barre d'onglets → Sélectionnez un site pour la connexion dans la liste **Site** et amenez-le par glisser-déposer sur l'écran **Direct**. La vidéo en direct du site sélectionné apparaît à l'écran. La surveillance d'une vidéo dans l'application Client du serveur de fédération est identique à la surveillance depuis le serveur d'administration. Consultez le manuel d'utilisation d'IDIS Solution Suite Standard pour obtenir plus d'informations.



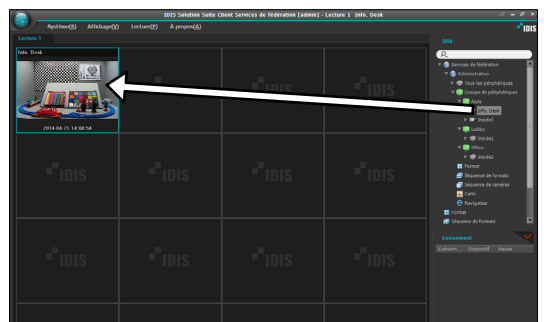
Lecture d'une vidéo enregistrée

Ouvrez le menu **Démarrer** → Cliquez sur **IDIS Solution Suite** → Exécutez l'application **IDIS Solution Suite Client** et saisissez les informations de connexion.



- 1 Confirmez que les périphériques ont été ajoutés à un groupe de périphériques dans la liste **Site**.

- 2 Cliquez sur l'onglet Lecture ou DVR Recherche sur la barre d'onglets → Sélectionnez un site pour la connexion dans la liste **Site** et amenez-le par glisser-déposer sur l'écran Lecture ou DVR Recherche. La vidéo enregistrée du site sélectionné apparaît à l'écran. Vous pouvez rechercher et lire une vidéo enregistrée en utilisant la barre d'outils du panneau et la planification en bas du panneau Lecture ou DVR Recherche. La lecture d'une vidéo enregistrée dans l'application Client du serveur de fédération est identique à la lecture depuis le serveur d'administration. Consultez le manuel d'utilisation d>IDIS Solution Suite Standard pour obtenir plus d'informations.



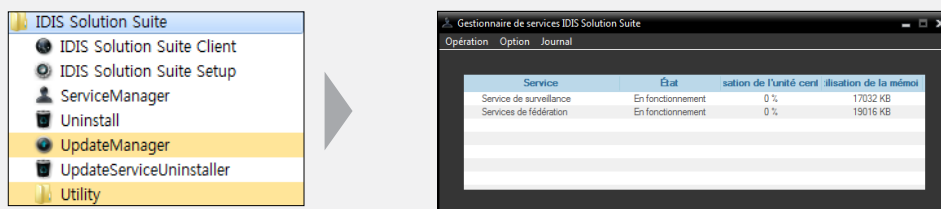
4^e partie - présentation du système

Le logiciel IDIS Solution Suite Federation est composé des applications Service Manager, Configuration et Client. La configuration et l'utilisation de chacune des applications du logiciel IDIS Solution Suite Federation est identique à IDIS Solution Suite Standard, sauf au niveau des fonctions suivantes. Consultez le manuel d'utilisation d'IDIS Solution Suite Standard pour obtenir plus d'informations. Les fonctions suivantes offertes par le service de surveillance ne sont pas prise en charge par le logiciel IDIS Solution Suite Federation.

- **Application Client** : Instant Recording
- **Application Configuration** : Device Setup, Planification de l'enregistrement

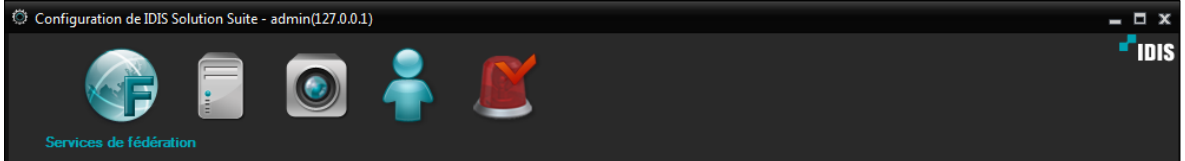
Service Manager



Pour que l'application IDIS Solution Suite fonctionne, les services doivent être en exécution sur le système. Ouvrez le menu **Démarrer** > Cliquez sur **IDIS Solution Suite** → Exécutez l'application **Service Manager**.



Configuration

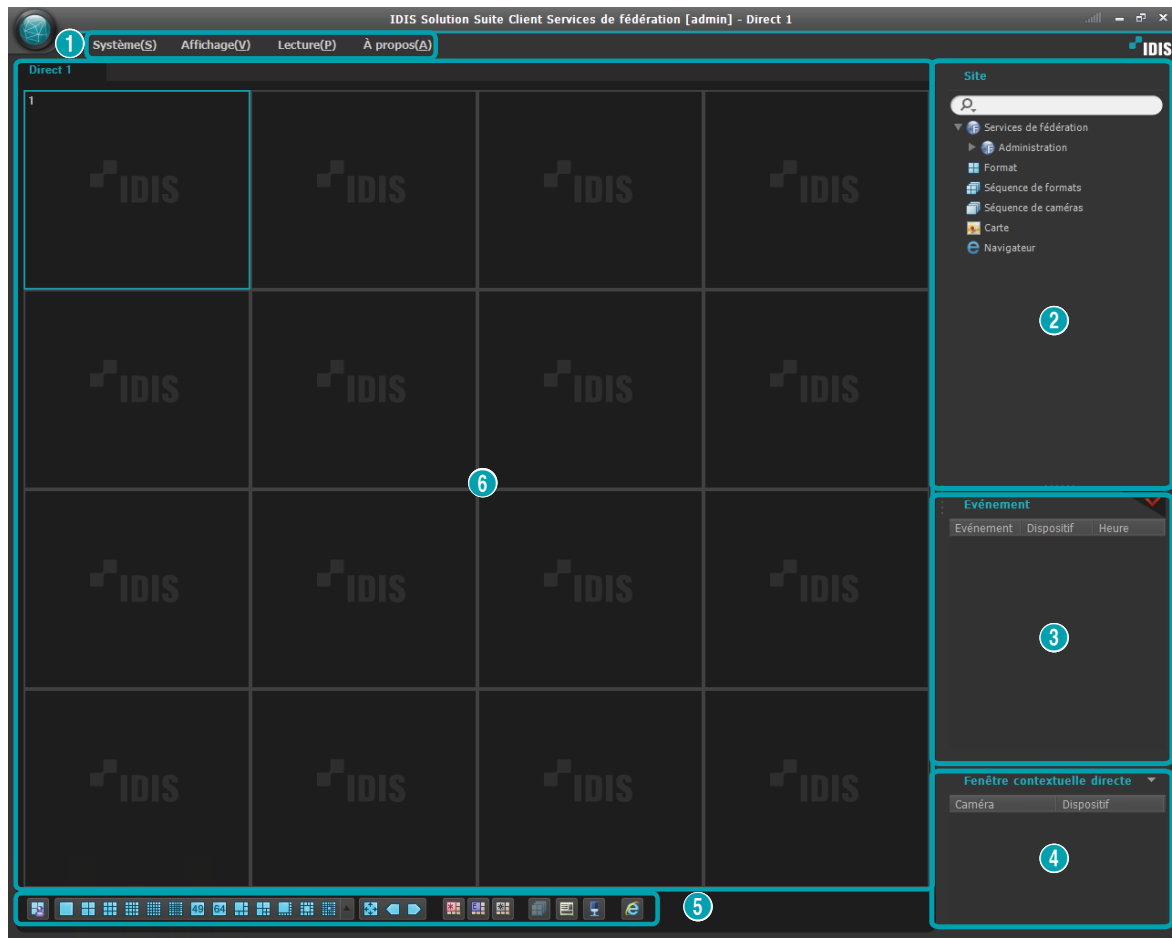
Ouvrez le menu Démarrer → Cliquez sur IDIS Solution Suite → Exécutez l'application IDIS Solution Suite Configuration et saisissez les informations de connexion. Consultez le point **Connexion (18 page)** pour en savoir plus sur la connexion.



- **Services de fédération** : permet d'enregistrer et de gérer les services d'administration.
- **Service** : si le service de surveillance, le service de sauvegarde ou le service Video Wall d'IDIS Solution Suite Monitoring est en exécution, il permet d'enregistrer et de gérer les services de surveillance, les services de sauvegarde et les services Video Wall. Informez-vous auprès de votre distributeur sur l'achat du logiciel IDIS Solution Suite Backup and Video Wall pour en savoir plus.
- **Dispositif** : permet d'enregistrer et de gérer les sites qui sont composés de site enregistrés sur les services d'administration.
- **Utilisateur** : permet d'enregistrer et de gérer les utilisateurs ou les groupes d'utilisateur.
- **Gestion des événements** : permet de configurer des planifications de gestion des événements. Cette option ne sera pas disponible si l'option **Planification d'événement** a la valeur **non utilisé**. dans  (Configuration du système) → **menu Événement**.
-  (Configuration du système) : configure le serveur de fédération. Reportez-vous au point **Service Manager (24 page)** pour les détails.

Client

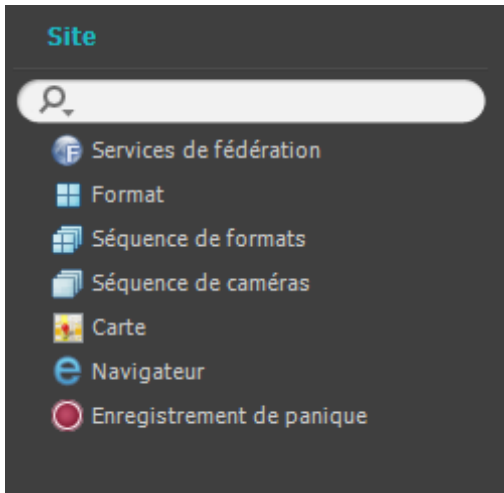
Ouvrez le menu **Démarrer** → Cliquez sur **IDIS Solution Suite** → Exécutez l'application **IDIS Solution Suite Client** et saisissez les informations de connexion. Consultez le point **Connexion (18 page)** pour en savoir plus sur la connexion.



1	Menu	Permet de commande l'application Client
2	Liste de sites	Permet de se connecter aux sites enregistrés à l'aide d'un glisser-déposer de la souris.
3	Liste des événements instantanés	Affiche les événements de surveillance des périphériques enregistrés sur les services d'administration. Il se peut que les fonctions en rapport avec les événements ne soit pas prise en charge en fonction du protocole utilisé par le périphérique et du modèle de périphérique (protocoles pris en charge : protocole IDIS Solution Suite, certaines version des protocoles Axis, Panasonic WV (DG), Protocol-H, IQinVision, Samsung Techwin, ONVIFTM Conformance). Demandez les détails à votre revendeur ou à votre distributeur.
4	Liste des fenêtres contextuelles directes	Affiche la liste des fenêtre contextuelles directes affichées actuellement par l'écran.
5	Panneau de barre d'outils / Planning	Affiche la barre d'outils ou le planning en fonction du panneau.
6	Panneau	Permet de sélectionner le panneau à utiliser.

Liste de sites

Affiche la liste des sites enregistrés qui sont enregistrés sur le service d'administration ou de fédération.



- **Services de fédération** : affiche la liste des services d'administration enregistrés sur les services de fédération. Cliquez sur un service d'administration pour afficher la liste des sites enregistrés sur le service d'administration.
- **Format** : affiche la liste des formats enregistrés sur les services de fédération. Si vous cliquez sur un format de la liste et que vous le faites glisser sur l'écran, vous pouvez réaliser une surveillance de format ou une lecture.
- **Séquence de formats** : affiche la liste des séquences de formats enregistrées sur les services de fédération. Si vous cliquez sur une séquence de formats de la liste et que vous la faites glisser sur l'écran, vous pouvez réaliser une surveillance de séquence de formats.
- **Séquence de caméras** : affiche la liste des séquences de caméras enregistrées sur les services de fédération. Si vous cliquez sur une séquence de caméras de la liste et que vous la faites glisser sur l'écran à l'endroit souhaité, vous pouvez réaliser une surveillance de séquence de caméras.
- **Carte** : affiche la liste des cartes enregistrées. Si vous cliquez sur une carte de la liste et que vous la faites glisser sur l'écran à l'endroit souhaité, vous pouvez réaliser une surveillance de carte.
- **Navigateur** : affiche la liste des navigateurs enregistrés. Si vous cliquez sur un navigateur de la liste et que vous le faites glisser sur l'écran à l'endroit souhaité, vous pouvez lancer le navigateur Web.
- **Enregistrement de panique**: affiche la liste des périphériques si un périphérique a des enregistrements de panique (supporté seulement quand **Enregistrement de panique sur un PC client local** est sélectionné).



IDIS Co., Ltd.

Pour obtenir de plus amples informations, rendez-vous sur
www.idisglobal.com